

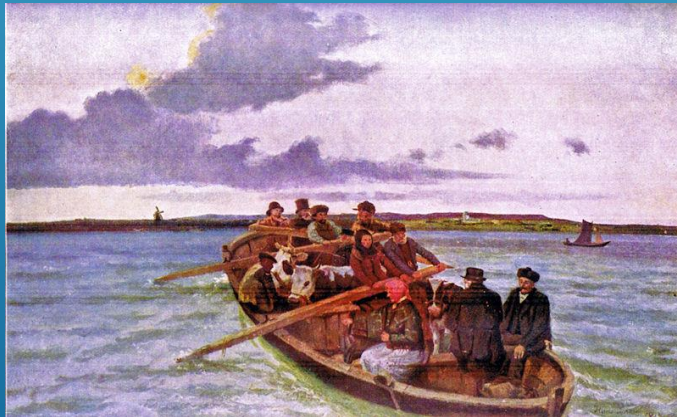
# *FÆRGEFART PÅ HALSNÆS*

Fortælling om færgetrafikken gennem tiden

v. historiefortæller Erik M. Sørensen



# Færgemanden



# Indholdsoversigt

- *Færgemændene i Lynæs og Kulhuse*
- *Fuld damp på kedlerne!*
- *Dampskibsfarten på fjorden*
- *Færgesejladts fra Lynæs til Kulhuse*
- *Kulhusefærgen Columbus*
- *Grenaa-Hundested færgerne*
- *Hundested-Rørvig færgerne*



# Færgemændene i Lynæs og Kulhuse

**I 1765 blev Lynæs beskrevet som et godt fiskerleje med 5 fæstehuse.**

**Nogle af dem holdt en liden færge.**

**I 1782 søgte færgemand Jens Erichsen om tilladelse til at oprette en kro på sin ejendom.**

**Han fik afslag, men i 1815 fik hans søn Erich Jensen bevilling til at holde værtshus for rejsende med færgen fra Lynæs til Rørvig.**

**Bevillingen blev fornyet i 1822, men kun for rejsende.**

**En anden færgemand var Niels Peter Hansen, der ydede hoveriarbejde på Jægerspris gods. Blev færgemand og slap for hoveriarbejde. Han skulle bl.a. fragte godsets opsynsmand over fjorden til Sølager.**



# Fuld damp på kedlerne! Dampskibsfarten på fjorden



**Danmarks første damplokomotiv "Odin"  
København-Roeskilde -- 26. juni 1847.**

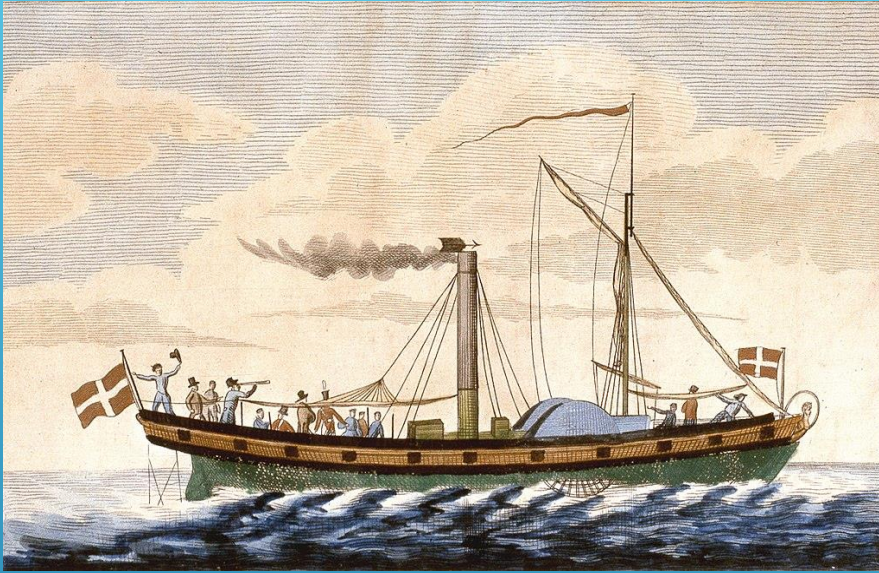
**Frederikssundbanen indviet 1879**

**Hillerød-Frederiksværkbanen indviet 1897**



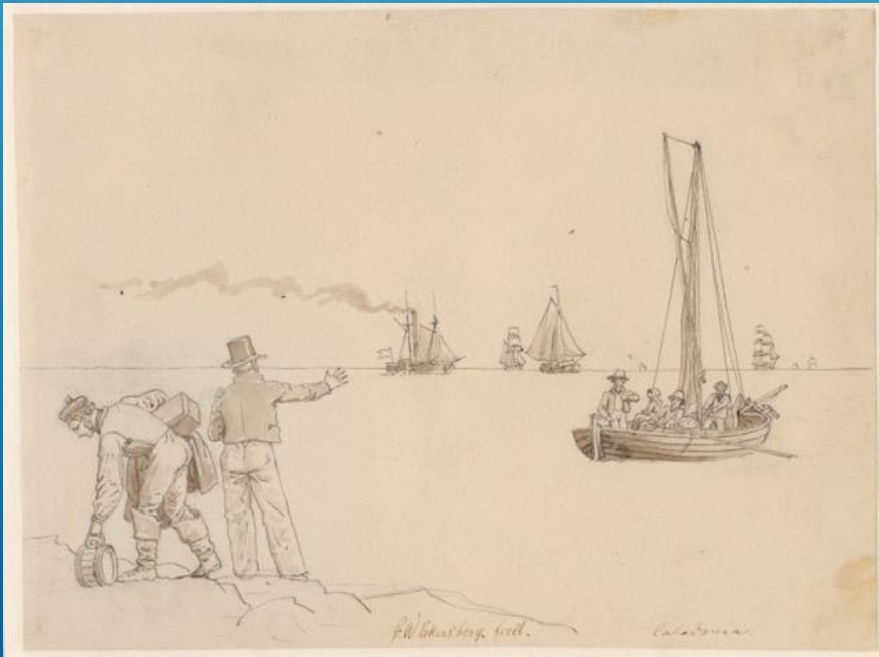
*Damperen FREDERIK VII fra 1857*

# Kaledonia



**Kaledonia kom til Danmark fra England i 1819 og var det første dampskib herhjemme. Folk var noget betænkelige ved dette "søuhyre med ild i bugen og røg ud af skorstenen".**

**I 1829 var H.C. Andersen med skibet på sejltur til Møn og kunne berette om en hård tur med storm og søsyge.**



**På det nederste billede, tegnet af Eckersberg, ser man rejsende blive roet ud til dampskibet Kaledonia.**

**På Roskilde Fjord sejlede der dampskibe i sidste halvdel af 1800, og her var der også omstigning af passagerer og gods med en jolle.**

# Dampskibenes Tid



**Frederik VII**



- 1840'erne dampskibet Harlekin
- 1847-48 dampskibet William
- 1849-50 dampskibe Augusta
- 1857-77 dampskibet Frederik VII
- 1879-98 dampskibet Issefjorden
- 1880'erne dampskibet Saxo
- 1902-04 dampskibet Dania
- 1905-16 dampskibet Isøre

# Færgesejlad fra Lynæs til Kulhuse

**Dampskibssejladen fortsatte til omkring 1. verdenskrig  
Fra 1910 sejlede en lille postmotorbåd "Stærk" på ruten Fr.værk – Kulhuse (efter behov) –  
Lynæs – Rørvig**



**Galeasen "Haabet" bygget til  
Chr. Pedersen som startede  
færgesejlad på ruten:  
Fr.værk – Kulhuse – Lynæs  
2 gange daglig**

**I 1915 får kutteren en større  
motor og fortsætter mellem  
Kulhuse og Lynæs.**

**Haabet blev bygget i 1906 på stranden i Kikhavn af  
bådebygger og fisker Andreas Olsen fra Kulhuse.**

**1917-20 færgesejlad mellem  
Hundested og Rørvig:  
1 kr. for en enkeltbillet  
1 ½ kr. for en returbillet**



# Færgeoversigt:

1910-16	M/B Stærk	Fr.værk-Kulhuse-Lynæs-Rørvig (sejlede også til Hesselø)
1910-17	Haabet	Kulhuse-Lynæs-Rørvig-Nykøbing
1914-17	M/B Isefjord	Fr.sund-Fr.værk-Kulhuse-Lynæs-Rørvig
1926-36	Kutteren Bjørn	Kulhuse-Lynæs-Rørvig
1936-37	Bilfærge Møn	Kulhuse-Lynæs
1937-40	Bilfærge Gåbense	Kulhuse-Lynæs
1940-47	Kutteren Bjørn	Kulhuse-Lynæs-Rørvig
1947-61	Kutteren Hornsved	Kulhuse-Lynæs-Rørvig



# Kulhuse-Lynæs-Rørvig



*Til venstre ses Kaspar Elias Hansen, søn af færge-  
mand og havnefoged i Kulhuse, Kaspar Nielsen.*

*I 1926 startede han sammen med sønnen Ejnar  
Hansen færgefart på ruten Kulhuse-Lynæs-Rørvig  
med kutteren Bjørn.*

*På billedet ovenfor ses Ejnar Hansen og  
bådebygger Andreas Olsen plus to andre.*

# Kulhuse-Lynæs



**I 1936 blev en ny rute Kulhuse-Lynæs indviet med bilfærgen "Møn". Færgeselskabet ansatte Ejnar Hansen som skipper. Den blev dog allerede i 1937 afløst af bilfærgen Gåbense, der kun sejlede et par år. Så kom krigen og satte en stopper for færgefarten.**

**Kaspar og Ejnar Hansen overtog retten til færgeriet. I 1940 fik Ejnar Hansen klargjort og genindsat kutteren Bjørn, der var blevet sat i stand hos bådebygger Chr. Madsen i Lynæs. Bl.a. havde den fået ny og større motor.**

**Hans søn Kaspar var også begyndt at sejle med. Bjørn sejlede indtil 1947, hvorefter Ejnar købte kutteren Hornsved og satte den ind på ruten Kulhuse-Lynæs. Hornsved sejlede indtil 1961, hvor den blev afløst af Columbus og en ny færgeæra startede.**

## Københavns Kul & Koks Kompagni A/S



Fra 1936 – 40 oprettede "De Fire K'er" et nyt færgeselskab med bilfærges på ruten Kulhuse – Lynæs – Rørvig. Den første færges var "Møn".

# Kulhusefærgen Bjørn



**Kulhusfærgen, Bjørn, fotograferet 1944-45**

**På billedet til venstre ses Ejnar Hansen og Ole Bentsen Christensen**

# Kulhusefærgen Hornsved



**Kutteren Hornsved sejlede 1947 – 61 som færgе på ruten Kulhuse – Lynæs - Rørvig**

**Kutteren blev bygget i 1908 og købt til færgesejladс i 1947. Solgt i 1961.**

# Kulhusefærgen Columbus



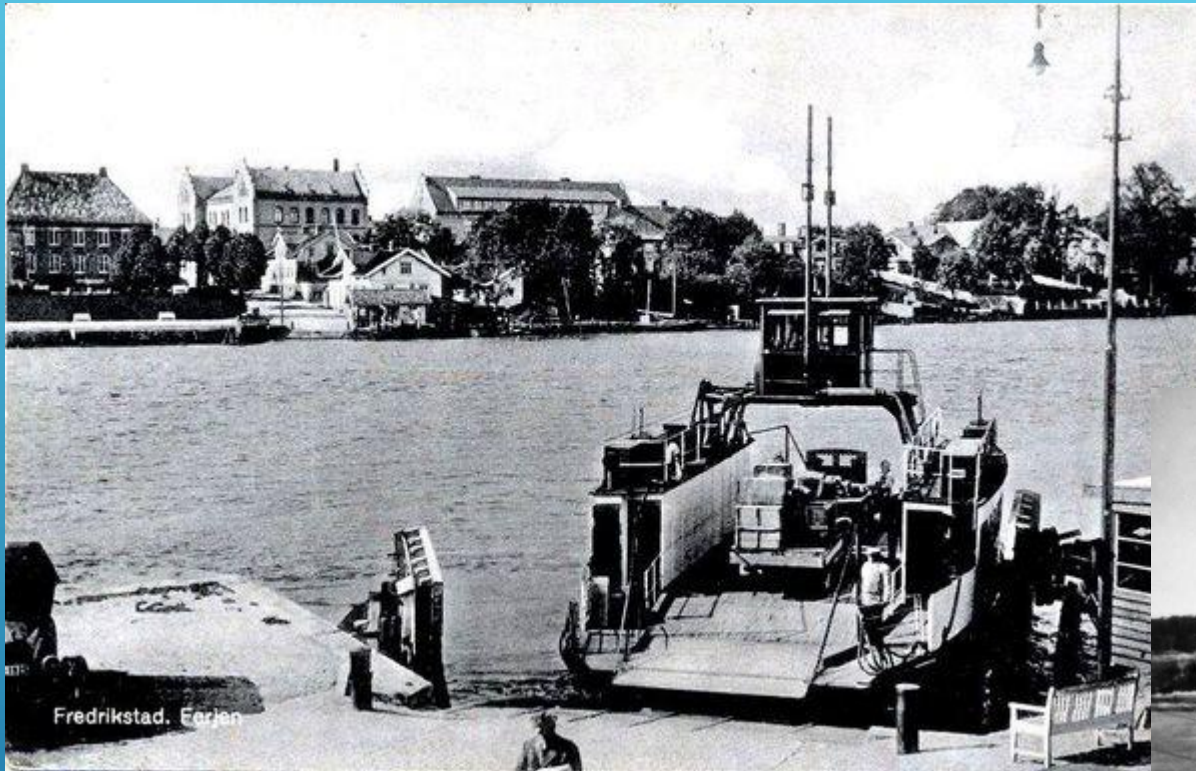
**Faderen Ejnar og sønnen Kaspar gik i 1960 sammen med en gruppe interessenter fra Grenå-Hundested-overfarten og oprettede aktieselskabet Kulhusfærgen A/S - med bl.a. kaptajn Hans Berg-Sonne og skibsbygger Poul Molich.**

**Poul Molich havde selv tidligere haft en kutter, indrettet som færgе, sejlene fra Lynæs. Efter sigende hjalp børnene til med billetsalget.**

**Kulhusfærgen A/S opkøbte en lille norsk-bygget motorfærgе Godvakker-Maren fra 1947.**

**Færgen blev omdøbt efter Molichs hund og kom til at hedde Columbus. Columbus startede i 1962.**

# Columbus stammer fra Norge



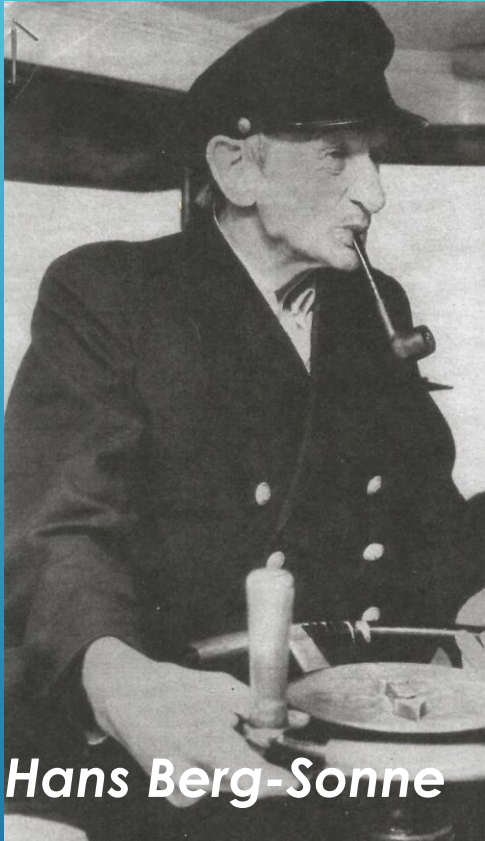
**Columbus' tidligere hjemstavn var Frederiksstad i Norge.**

**Færgen hed dengang er "Go' Vakker Maren"  
Navnet er opkaldt efter en komedie af  
forfatteren Oscar Bråthen... Gwelet muioc'h**





# Kulhusefærgeren Columbus



**Hans Berg-Sonne**



**Ida og Kaspar Hansen**

**Kaptajn Hans Berg-Sonne var daglig leder og delte vagterne med Ejnar Hansen og sønnen Kaspar Hansen.**

**Senere tog Sonnes kone Elinor og Kaspars kone Ida due-lighedsbevis og blev en del af besætningen**



## Columbus data:

**Vægt 107 tons**

**Fremdrift ved 2 vanddyser drevet af 2x230 hk volvo-motorer**

**Styreskovle i for- og agterstavn**

**Sejler både forlæns, baglæns og sidelæns**

**Dybdegang 1,6 m**

**10 biler og 98 personer**

# Columbus sejlede marts til november, 1



Styrehuset blev også kaldt " Hønsehuset "



Jan Kjeldsen og papegøjen Pusser

**1983** Hans Berg-Sonne stopper, Kaspar og Ida Hansen tager over alene. Aktieselskabet blev omdannet til anpartsselskab. Hans Nielsen bliver fast medhjælper.

**1993** Columbus får ny motor og kobling

**1996** Jan og Erik Kjeldsen bliver nye ejere

**2002** Færgen købt af Flemming Skovbo. Sejlede mellem Fyn og Fænø

**2005** Jægerspris Kommune (Nu Frederikssund Kommune) købte færgen og genindsatte den på ruten mellem Kulhuse -Sølager. Indgår en 5-årig forpagtningsaftale med Jan Kjeldsen

# Pause og Grundstødning



*Da færgen efter tre års pause vendte tilbage i 2005 blev det fejret med manér.*

*I 2018 stødte Columbus på grund. Og grundstødt kan den risikere at blive meget længe.*

*Frederikssund Byråd skal nemlig tage stilling til om de helt vil nedlægge overfarten.*

*Det bekymrer borgere og borgmester i Halsnæs.*

# Columbus sejlede marts til november, 2



**Skipper Steffen Andersen har i 2024 sejlet 14 år med færgen**

**På billedet til højre ses Thomas Hansen, der tidligere var skipper på Columbus**



**2007 Fr.sund Kommune står som eneejer**

**2015 Columbus får 2 nye motorer**

**2019 Færgen forpagtes af Kulhusfærgen ApS ved skipper Steffen Andersen**

**Færgen får forlænget kontrakten med Fr.sund Kommune i yderligere 5 år**



**Flemming Pedersen**  
Ejer, Flemmings Fisk



# Columbus ved Sølager





**I 1997 reklamerede man med turen "De 4 færger"**

**Hundested – Rørvig**

**Holbæk – Orø**

**Orø – Hammer Bakke**

**Kulhuse – Sølager**



**I 2022 fik Fr.sund Kommune afslag på tilskud til en ny færge, så Kulhusefærgens fremtid er uvis.**

**I 2024 blev det besluttet, at færgen sejler 4 år mere, mens en gruppe ildsjæle kæmper ihærdigt for at skaffe den nødvendige kapital til en ny færge og redde færgeruten.**



# Grenaa – Hundested færgerne



**Jens Peder Pedersen var igennem to årtier en markant skikkelse i GHF A/S. Han og hustruen Sine havde investeret hele opsparingen i det nye selskab.**

**Indvielsen af færgen blev fejret med stor festivitas i Hundested og Grenaa.**

**Overfartstiden var på 3½ time**

**Rutebilejer Jens Peder Pedersen var med til at stifte aktieselskabet Grenaa-Hundested Færgefart A/S i 1934.**

**Samme år indsættes den første færge Djursland på overfarten Grenaa-Hundested.**

**Den nye rute var en alvorlig konkurrent til DSB's færgetrafik på Storebælt.**

**Jens Peder Pedersen var indtil sin død i 1955 formand og direktør for selskabet.**

**En avis skrev i sin nekrolog: "DSB's modstander nr.1 er død!"**



# Hundested Havn ca. 1938



# Lidt historie om de tre første færger



**M/F Djursland 1934-41**



**M/F Isefjord 1935-40  
1946-63**



**M/F Marsk Stig 1947-64**



**Marsk Stigs uheld:  
Helsinki 1944  
Falkenberg 1966  
Mariehamn 1978**



# Djursland forlist 26.2.1944 i Repparfjord, Norge



# Pension Isefjord



© Dines Bogos arkiv



**Øjvind Galatius** var nok den største personlighed i Grenaa-Hundested færgefarts historie. Var ansat som 1. styrmand på Djursland, men steg hurtigt i graderne og blev kaptajn på færgen Isefjord, der blev bygget året efter. Han var af samme støbning som direktøren Jens Peder Pedersen, og de var tit på kant med hinanden. Men direktøren kunne ikke undvære ham.

**Selskabets første kontor** i Hundested havde til huse i et tidligere sildesalteri. I 1947 opførte man et nyt kontor, der hvor Rørvigfærgeren har kontor i dag. I 1959 blev der bygget en ny terminal og der blev anlagt opmarchbaner langs stranden.

# En dramatisk overfart med "Marsk Stig" den 22-23. oktober 1948

Læs historien i *Jul i Hundested*, 2013



# Travlhed på kajen



# Velkommen ombord!





# Den nye færgehavn og terminal indvies 1969



# Grenaa-Hundested færgefarts historie (kort fortalt), 1



- 1934** Grenaa-Hundested Færgefart A/S stiftet  
Sejladsen indledt
- 1940** Krigen betød mangel på olie  
Færgesejladsen blev indstillet
- 1946** Grenaa-Hundested Færgefart genoptog sejladsen
- 1966** Som modtræk til Mols-Linien A/S åbnede GHF en ny  
overfart Hundested-Aarhus (stoppede igen 1967)
- 1967** Driftsselskab med Juelsminde-Kalundborg Linien indledt
- 1969** Ny færgehavn og terminal

# Historien kort fortalt, 2

**FARTPLAN**  
(gyldig til 28/9 1968)

GRENAA HUNDESTED  
JUELSMINDE KALUNDBORG


Afg. GRENAA:				Afg. HUNDESTED:			
Søndag	Måndag	Tir./Fred.	Lørdag	Søndag	Måndag	Tir./Fred.	Lørdag
09.15	a)01.30g	01.30g	01.30g	09.15	a)01.30g	01.30g	01.30g
12.30	09.15	09.15	09.15	10.30	09.15	09.15	09.15
14.00	12.30	12.30	12.30	12.30	10.30	10.30	10.30
16.00	14.00	14.00	14.00	15.45	12.30	12.30	12.30
19.00	16.00	16.00	16.00	17.30	15.45	15.45	15.45
b)21.00g	19.00	19.00	19.00	19.15	17.30	17.30	c)17.30
b)22.30	21.00g	21.00g	c)21.00g	22.15	19.15	19.15	19.15
	22.30	22.30			22.15	22.15	

Afg. JUELSMINDE:				Afg. KALUNDBORG:			
Søndag	Måndag	Tir./Fred.	Lørdag	Søndag	Måndag	Tir./Fred.	Lørdag
08.30	02.00g	02.00g	02.00g	08.00	01.00g	01.00g	01.00g
12.00	08.30	08.30	08.30	09.30	08.00	d)08.00	08.00
14.00	11.00	d)11.00	11.00	12.00	09.30	09.30	09.30
15.30	13.00	13.00	12.30	15.00	12.00	12.00	12.00
18.00	15.30	15.30	15.00	17.00	15.00	15.00	15.30
20.00	18.00	18.00	17.00	19.00	17.00	17.00	18.00
22.00	20.00	20.00	19.00	21.00	19.00	19.00	e)20.00
24.00g	22.00	22.00	e)22.00g	23.00	21.00	21.00	
	24.00g	24.00g			23.00	23.00	

NOTER TIL FARTPLAN: § NORMALT kører til disposition indtil kl. 07.30. a) sejler ikke natten mellem den 2. og 3. juni. b) sejler ikke den 2/6. c) sejler ikke i perioden 26/5 til 23/6 og 11/8 til 28/9. d) sejler kun fra 21/6 til 11/8. e) sejler kun fra 4/7 til 27/7.

2 færgeruter på én FELLES BILLET



GRENAA-HUNDESTED FÆRGEFART · JUELSMINDE KALUNDBORG LINIEN

Grenaa (06) \*32 12 55      København (01) \*30 13 60      Kalundborg (03) 515 nr. \*21 00  
Hundested (03) 336 nr. \*660      Juelsminde (05) \*69 34 00      København (01) Minerva \*23 0

DANMARKSAFKIV DK FDM og rejsebureauerne

1970 Fusioneret med Juelsminde-Kalundborg Linien  
Selskabet skiftede navn til Jydsk Færgefart A/S

1979 Pool samarbejde med Mols Linien

1979 Moderselskabet Dansk-Fransk Dampskibsselskab erklæret konkurs.  
Jydsk Færgefart videreføres dog

1980 DFDS overtog Jydsk Færgefart  
Juelsminde-Kalundborg og Grenaa-Hundested blev to selvstændige rederier

1981 Juelsminde- Kalundborg overfarten blev indstillet  
(sejlede dog videre med nye investorer til 1985)

1984 Mols Linien og Grenaa-Hundested

1996 Grenaa – Hundested overfarten lukkede

## Bestyrelsen Grenaa-Hundested Linien A/S i jubilæumsåret 1984



bådsmænd Niels Eriksen, direktør Leif Juul Jørgensen, kontorassistent Maj-Britt Fritzboeger, direktør Jørgen Clausen, direktør William Jørgensen og direktør Niels Hahn-Petersen

# Skorstenslogoer



# Færger på overfarten, 1



1 / 11 - M.f "Djursland" - Bygget i Nakskov 1934.



2 / 11 - M.f "Isefjord" - Bygget i Aalborg 1935.



3 / 11 - M.f "Marsk Stig" - Bygget i Aalborg 1940.



1 - M.f "Djursland" - Bygget i Aalborg 1958.



5 / 11 - M.f "Kattegat" - Bygget i Norge 1961.



6 / 11 - M.f "Grenaa" - Bygget i Vesttyskland 1964.

# Færger på overfarten, 2



7 / II - M.f "Hundested" - Bygget i Vesttyskland 1964.



"Kattegat" med nyt skorstenslogo under indsejling til Hundested 1976. (Foto Søren Thorsøes arkiv).



faergelejet.dk



9 / II - M.f "Djursland II" - Bygget 1974 i Vesttyskland.



11 / II - M.f "Kattegat" - Bygget 1995 i Norge.

# Hundested – Rørvig færgerne



De to første færger *Haabet* (1917) og den første *Korshage* (1917)



## Hundested-Rørvig Motorskibsfart, 1916



I 1916 kom jernbanen til Hundested Odsherred var pludselig blevet interessant for landliggere og sommerhuskøbere.

De tre brødre Peter, Jens og Hans Nielsen oprettede i 1916 Hundested-Rørvig Motorskibsfart

I 1917 indsatte selskabet det 45 tons store motorskib "Korshage". Den kunne medbringe 140 passagerer samt cykler, motorcykler og gods. Med den færge sejlede man i sommermånederne frem til 1927, hvor alt gik godt. Men bilerne havde gjort sit indtog, og det var nye tider.



I 1927 kom der en ny konkurrent på ruten. Selskabet Rødbyhavn A/S indsatte bilfærgeren "Rigsø".

Fik dog kun lov til at sejle én sommer

I 1928 indsatte brødrene bilfærgeren *Korshage 1* på ruten.

Færgeren kunne medtage 15 biler.

Det var en pendulfærge.

Der blev også etableret bilfærgelejer i de to havne.



# Aktieselskabet Korshage



**Christian Pedersen stod på molen og tog imod passagerer og de medbragte ting. Han var dus med folk.**

**Brødrene stiftede i 1928 Aktieselskabet Korshage.**

**Den nye færge, en kombineret bil- og passagerfærge blev bygget på Frederikshavn Værft.**

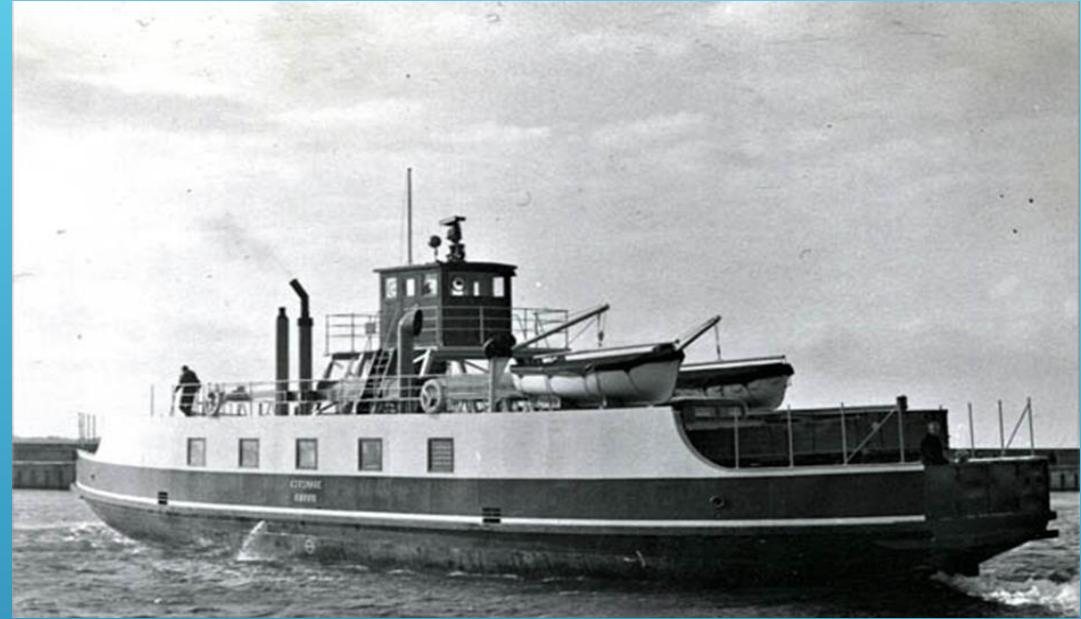
**Færgen sejlede helt frem til 1964, før den blev udskiftet.**

## Skansehage og Korshage 3



I 1958 indsatte rederiet en ny færge *Skansehage* bygget på Holbæk Værft.

Færgen kunne tage 14 biler og 190 passagerer. Styrehuset sad i den ene side.



I 1964 blev den gamle *Korshage* afløst af en ny *Korshage* bygget på Holbæk Værft.

Samme størrelse og lastekapacitet som *Skansehage*.

Men nu med styrehuset placeret højt over midten af færgen.

# Nakkehage



Den 1. januar 1980 overtog Nykøbing-Rørvig Kommune hele aktiekapitalen i A/S Korshage.

Efter aftale videresolgte kommunen færgeruten til fem medarbejdere: Helge Jacobsen, Erik Petersen, Carl Børge Pedersen, Jørgen Carlsen og Henrik Albæk.

I 1985 overtog de nye ejere en større brugt færge, som blev døbt *Nakkehage*.

# Skansehage og Isefjord



# Generationskifte



**Generationskifte i 1991, hvor aktionærkredsen af medarbejdere blev udvidet til 10. Nu var alle ejere fra Hundested og Færgeselskabet har hjemsted her.**

**Med købet af "Nakkehage" i 1985 havde det været nødvendigt at tage det tidligere Grenaa-Hundested leje i brug.**

**I Rørvig måtte man forny fæргеlejet og uddybe færgenavnen og indsejlingen.**

# Korshages senere skæbne

I 1985-86 blev "Korshage" ombygget til firma- og foreningsudlejning. Færgeren blev solgt i 1995

Senere restaurationsfærgeren "Tejn"





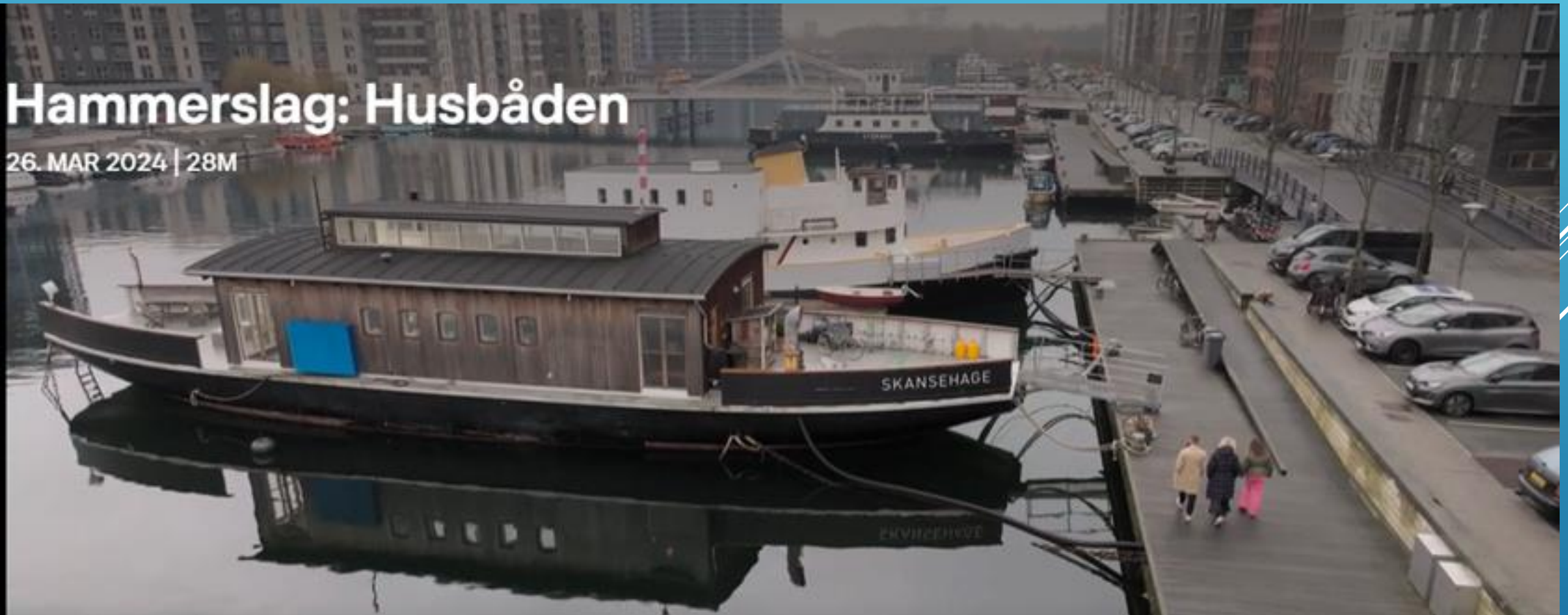
## Skansehages senere skæbne



**"Skansehage" fra 1958 sejlede trofast frem til 2013. Er på sine gamle dage endt som husbåd i København. Var med i TV's program "Hammerslag" salgspris ca. 8 mio. kr.**

### Hammerslag: Husbåden

26. MAR 2024 | 28M



# M/F Isefjord



I 28 år frem til 2013 besejlede "Nakkehage" og "Skansehage" sammen mellem Hundested og Rørvig.

Den aldrende "Skansehage" trængte til afløsning, og efter klargøring og endelig godkendelse af Søfartsstyrelsen blev M/F "Isefjord" indsat på ruten den 17. maj 2013.



Forinden var der blevet etableret nye færgelejer i Hundested og Rørvig samt ombygning af Nakkehages skibsrampes.

I februar 2021 købte Samsø Linien A/S ruten mellem Hundested og Rørvig.

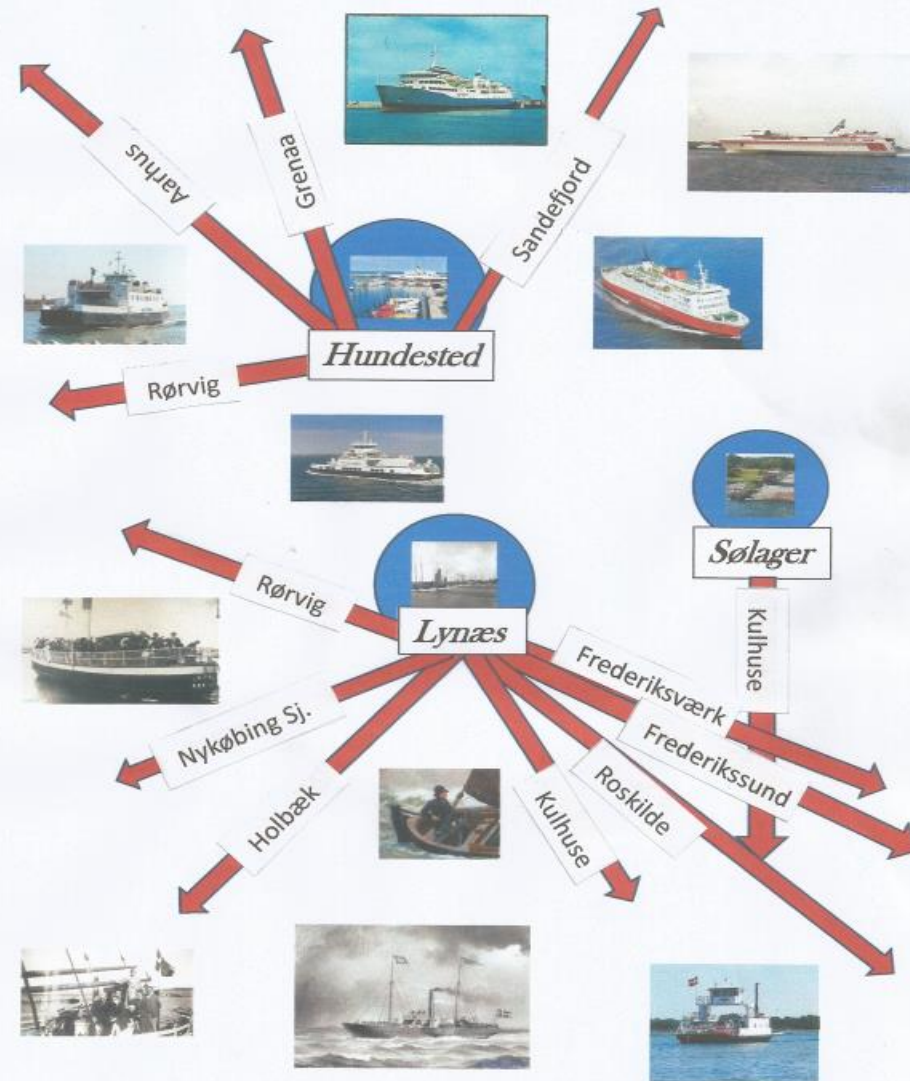
# M/F Isefjord



# Færger på Hundested-Rørvig-overfarten



# Færgesfart på Halsnæs



# Indholdsoversigt

- *Færgemændene i Lynæs og Kulhuse*
- *Fuld damp på kedlerne!*
- *Dampskibsfarten på fjorden*
- *Færgesejladts fra Lynæs til Kulhuse*
- *Kulhusefærgen Columbus*
- *Grenaa-Hundested færgerne*
- *Hundested-Rørvig færgerne*

